

Lagune 98

Localisation de la lagune : Saline Leroux, commune de Guérande.

Parcelle cadastrale : 180

Travaux réalisés : sur la période octobre 2021 à février 2022, bucheronnage, pose d'ouvrages hydrauliques, rayage, curage bondre/gorge de vasière.

Objectifs de gestion des niveaux d'eau : Herbiers saumâtres doux-roselières



Description

La lagune 98 est constituée d'une entité sans structure particulière et d'une gorge de vasière sur près de 500 mètres de long. La quasi intégralité de la lagune est colonisée par des roselières à *Phragmites australis*, parfois en mélange avec des saules, traduisant un isolement du réseau salé. Seule la gorge de vasière et les bordures de la lagune étaient en eau lors de l'inventaires. De plus, l'*Azolla* fausse fougère (*Azolla filiculoides*) est présente très ponctuellement. Nombreux pieds de *Baccharis* à feuilles d'*Halimium* sur les berges du centre-ouest de la lagune. Aucune macrophyte caractéristique n'a été inventoriée au sein de la lagune 98. On note cependant de nombreuses espèces de lentilles (*Lemna gibba*, *Lemna minor* et *Lemna trisulca*) ainsi que quelques herbiers isolés et peu abondants de *Callitriche brutia* et *Callitriche obtusangula*.

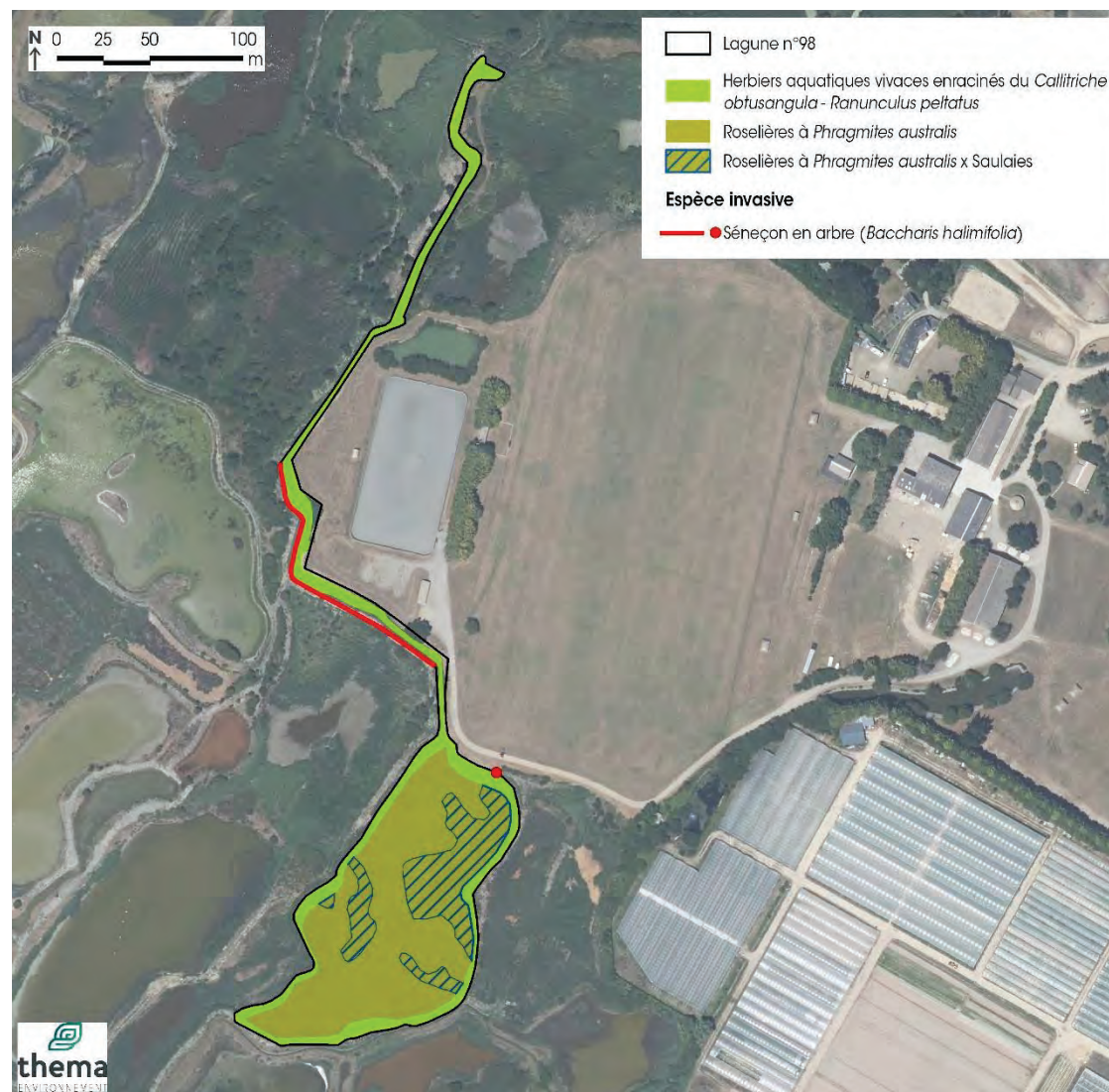
L'état de conservation de la lagune est jugé mauvais avec une note globale de 56.

Comparaison avec l'état initial

Surface	15 353 m ²
Structures physiques	Pas de structures particulières, un peu remembrées
Etat des berges	Peu ou pas d'espèces halophiles, larges interruptions de la végétation
Typologie Corine Biotope	22.432 : Communautés flottantes des eaux peu profondes 53.11 : Phragmitaies
Composition des herbiers (coefficient abondance/dominance)	<i>Azolla filiculoides</i> (+) <i>Lemna gibba</i> (+) <i>Lemna minor</i> (+) <i>Lemna trisulca</i> (+) <i>Callitriche brutia</i> (+) <i>Callitriche obtusangula</i> (+)
Enrichement	Lagune peu ou pas enrichée
Eutrophie du milieu	Pas ou peu de tapis d'algues épais
EEE sur les berges	Nombreux pieds de <i>Baccharis</i> à feuilles d' <i>Halimium</i>
EEE dans le bassin	Présence d' <i>Azolla filiculoides</i> en bordure de berges
Hauteurs d'eau (cm)	24
Hauteurs de vase (cm)	17
pH	7,51

La lagune 98 n'apparaît pas dans la cartographie de l'état initial de 2016. En 2023, l'état de la lagune reste le même qu'en 2022.	Salinité	0
	Note globale	56

Habitats de la lagune n°98



Lagune 99

Localisation de la lagune : Barbet, commune de Guérande.

Parcelle cadastrale : 133

Travaux réalisés : sur la période octobre 2021 à février 2022, arrachage de Baccharis à feuilles d'Halimium, pose d'un ouvrage hydraulique.

Objectifs de gestion des niveaux d'eau : Herbiers salés



Description

La lagune 99 est une petite entité structurellement homogène dont les berges sont totalement colonisées par le Baccharis à feuilles d'Halimium (*Baccharis halimifolia*), plusieurs pieds sont également présents au sein de la lagune. La lagune est entièrement occupée par des formations halophiles à Jonc maritime (*Juncus maritimus*). Aucune macrophyte caractéristique n'a été inventoriée au sein de la lagune.

L'état de conservation de la lagune est jugé mauvais avec une note globale de 29.

Comparaison avec l'état initial

La lagune 99 n'apparaît pas dans la cartographie de l'état initial de 2016. La Jonchaie reste aussi développée qu'en 2022.

Surface	3605 m ²
Structures physiques	Pas de structures particulières, un peu remembrées
Etat des berges	Peu ou pas d'espèces halophiles, larges interruptions de la végétation
Typologie Corine Biotope	15.33A : Zones à <i>Juncus maritimus</i>
Composition des herbiers (coefficient abondance/dominance)	/
Enrichement	Lagune très enrichée
Eutrophie du milieu	Pas ou peu de tapis d'algues épais
EEE sur les berges	Colonisation généralisée des berges par le Baccharis à feuilles d'Halimium
EEE au sein de la lagune	Quelques pieds de Baccharis à feuilles d'Halimium
Hauteur d'eau (cm)	30
Hauteur de vase (cm)	2
pH	7,70
Salinité	4
Note globale	29

Habitats de la lagune n°99



Lagune 100

Localisation de la lagune : Barbet, commune de Guérande.

Parcelle cadastrale : 127, 128, 129, 130, 131, 132.

Travaux réalisés : sur la période octobre 2021 à février 2022, arrachage de Baccharis à feuilles d'Halimium.

Objectifs de gestion des niveaux d'eau : Herbiers salés



Description

La lagune 100 est structurellement homogène. La colonisation des berges par le Baccharis à feuilles d'Halimium (*Baccharis halimifolia*) est généralisée. La quasi-intégralité de la lagune est occupée par des roselières à *Phragmites australis* et des formations à Jonc maritime (*Juncus maritimus*) traduisant un isolement du réseau salé. L'eau n'est présente qu'en bordures de la lagune.

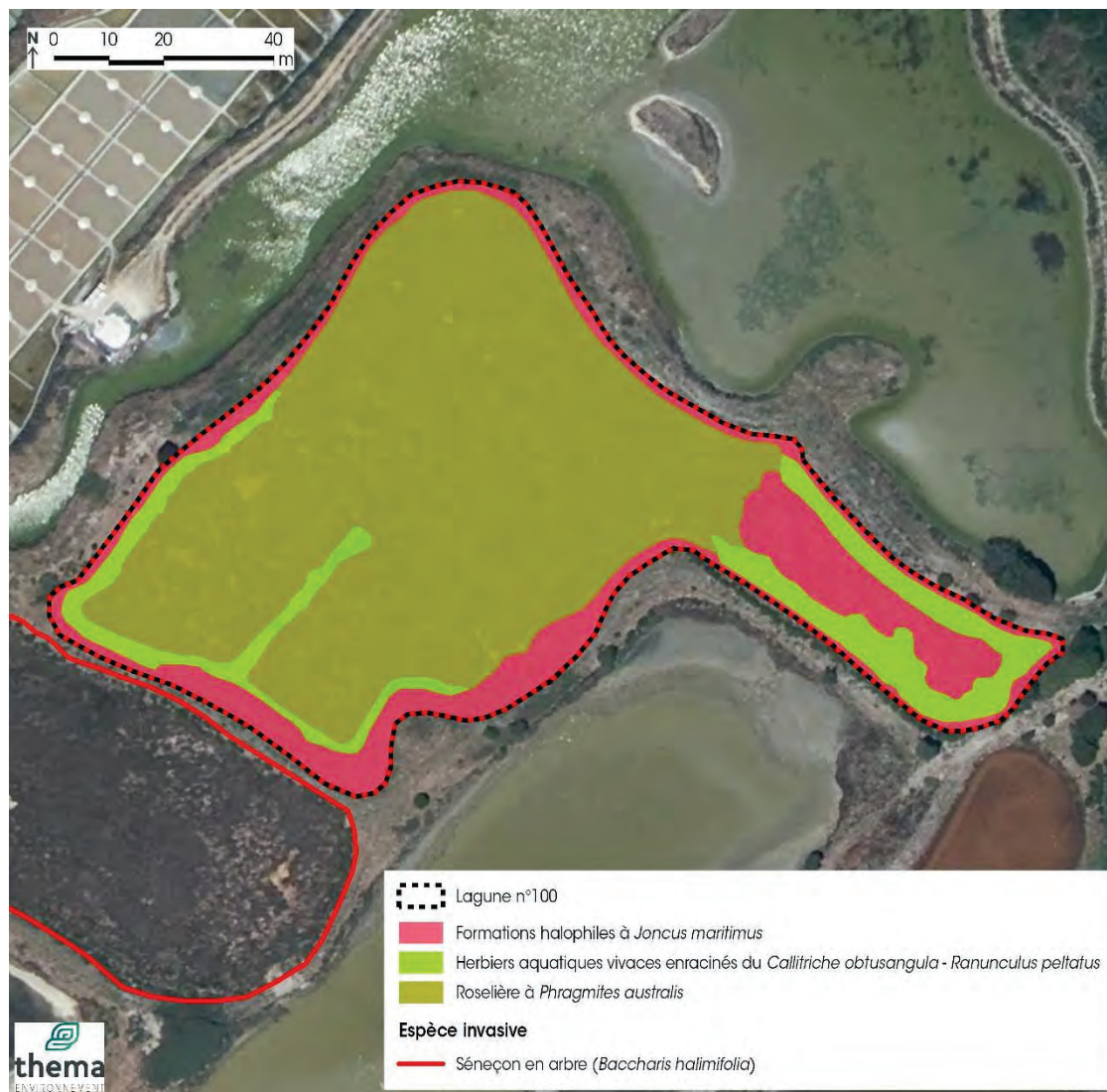
L'état de conservation de la lagune est jugé mauvais avec une note globale de 47.

Comparaison avec l'état initial

La lagune 100 n'apparaît pas dans la cartographie de l'état initial de 2016. L'état de 2023 est le même que celui de 2022, avec une roselière bien dense sur la quasi-totalité de la lagune.

Surface	9162 m ²
Structures physiques	Diguettes, îlots ou autres
Etat des berges	Beaucoup d'espèces halophiles pérennes, tout le long des berges
Typologie Corine Biotope	15.33A : Zones à <i>Juncus maritimus</i> 23.1 : Eaux saumâtres ou salées sans végétation 53.11 : Phragmitaies
Composition des herbiers (coefficient abondance/dominance)	<i>Juncus maritimus</i> <i>Phragmites australis</i> <i>Callitriche obtusangula</i> (2)
Enrichement	Lagune très enrichée
Eutrophie du milieu	Pas ou peu de tapis d'algues épais
EEE sur les berges	Présence de nombreux pieds de Baccharis à feuilles d'Halimium
Hauteur d'eau (cm)	10
Hauteur de vase (cm)	6
pH	6,45
Salinité	2
Note globale	47

Habitats de la lagune n°100



Lagune 101

Localisation de la lagune : Barbet, commune de Guérande.

Parcelle cadastrale : 174, 175, 176

Travaux réalisés : sur la période octobre 2021 à février 2022, arrachage de Baccharis à feuilles d'Halimium, pose d'ouvrages hydrauliques.

Objectifs de gestion des niveaux d'eau : Herbiers salés



Description

La lagune 101 est structurellement homogène. Une roselière à *Phragmites australis* se développe en bordure sud de la lagune, des communautés pionnières de prés salés se développent également sur l'ensemble du pourtour traduisant un léger enrichissement, des formations à Jonc maritime (*Juncus maritimus*) sont également présentes au nord de la lagune. La turbidité de l'eau est importante, on ne note en revanche pas de signe d'eutrophisation. Une communauté localisée à Ruppie spiralée - rattachée à l'alliance du *Ruppion maritimae* - est présente de manière diffuse. On note la présence de Baccharis à feuilles d'Halimium (*Baccharis halimifolia*) au nord de la lagune.

L'état de conservation de la lagune est jugé bon avec une note globale de 92.

Comparaison avec l'état initial

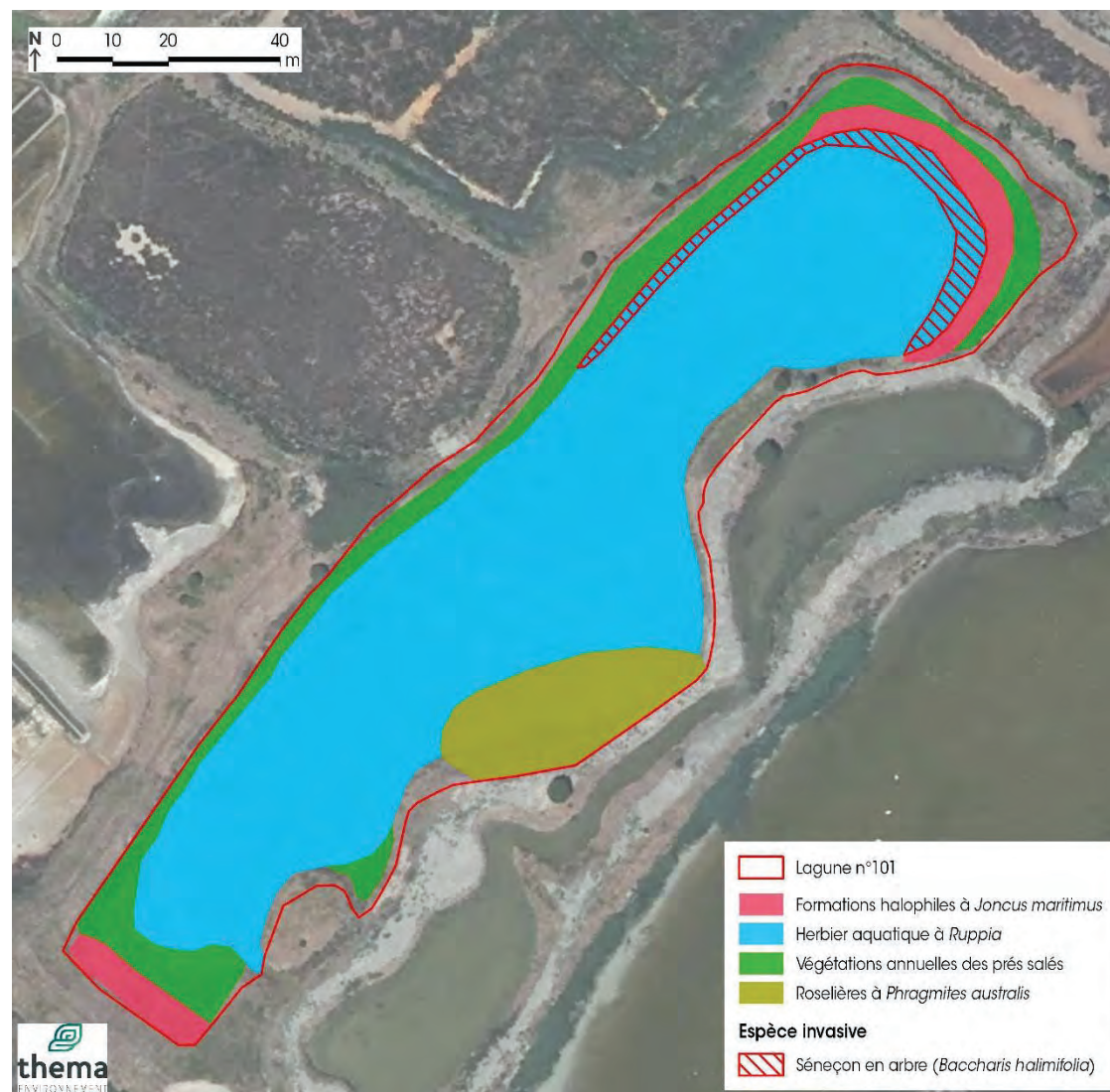
L'état initial de 2016 ne fait pas mention de la présence d'un herbier lagunaire. La comparaison avec les résultats de 2022 montre une augmentation de la population de *Ruppia cirrhosa* (de <5%

Surface	9977 m ²
Structures physiques	Pas de structures physiques
Etat des berges	Beaucoup d'espèces halophiles, plutôt pérennes, tout le long des berges
Typologie Corine Biotope	11.41 : Groupements marins à <i>Ruppia maritima</i> 15.33A : Zones à <i>Juncus maritimus</i> 53.11 : Phragmitaies 15.3 : Prés salés atlantiques
Composition des herbiers (coefficient abondance/dominance)	<i>Ruppia cirrhosa</i> (2)
Enrichissement	Lagune peu ou pas enrichie
Eutrophie du milieu	Pas ou peu de tapis d'algues épais
EEE sur les berges	Présence de Baccharis à feuilles d'Halimium au nord de la lagune
Hauteur d'eau (cm)	10
Hauteur de vase (cm)	10
pH	8,10
Salinité	72
Note globale	92

en 2022 à 15% en 2023). En 2023, l'herbier à Ruppie s'est développé sur l'ensemble de la lagune de manière diffuse. Le milieu tend donc vers une évolution favorable aux herbiers lagunaires.



Habitats de la lagune n°101



Lagune 102

Localisation de la lagune : Barbet, commune de Guérande.

Parcelle cadastrale : 1518

Travaux réalisés : sur la période octobre 2021 à février 2022, arrachage de Baccharis à feuilles d'Halimium, broyage, pose d'ouvrages hydrauliques, rayage, renfort de talus.

Objectifs de gestion des niveaux d'eau : Herbiers salés



Description

La lagune 102 présente des formations halophiles à Jonc maritime (*Juncus maritimus*) qui se développent sur les pourtours de la lagune. Plusieurs pieds de Baccharis à feuilles d'Halimium (*Baccharis halimifolia*) sont présents sur les berges. La Ruppie est présente au sein de la lagune, par l'intermédiaire de quelques rares pieds. Les tapis d'algues étant peu ou pas présents, le milieu ne présente pas de signe d'eutrophisation, l'eau présente toutefois une turbidité importante au sud de la lagune.

On retrouve sur les berges une végétation typique des prés salés (Salicorne, obione, soude).

L'état de conservation de la lagune est jugé modéré avec une note globale de 82.

Comparaison avec l'état initial

La comparaison avec l'état initial ne fait pas apparaître de grande évolution de l'occupation du sol : en 2016 le bassin nord était à sec. Désormais en eau, aucun herbier lagunaire n'y est présent. Le reste de la lagune présentait en 2016 un herbier à Ruppie de faible densité similaire aux observations faites lors du suivi de 2022 et 2023.

Surface	3573 m ²
Structures physiques	Pas de structures particulières, un peu remembrées
Etat des berges	Peu ou pas d'espèces halophiles, larges interruptions de la végétation
Typologie Corine Biotope	23.1 : Eaux saumâtres ou salées sans végétation 15.33A : Zones à <i>Juncus maritimus</i>
Composition des herbiers (coefficient abondance/dominance)	<i>Ruppia cirrhosa</i> (+)
Enrichement	Lagune peu ou pas enrichée
Eutrophie du milieu	Pas ou peu de tapis d'algues épais
EEE sur les berges	Présence de quelques pieds de Baccharis à feuilles d'Halimium
Hauteurs d'eau (cm)	20
Hauteurs de vase (cm)	50
pH	8,29
Salinité	51
Note globale	82

Habitats de la lagune n°102



Lagune 103

Localisation de la lagune : Barbet, commune de Guérande.

Parcelle cadastrale : 177

Travaux réalisés : sur la période octobre 2021 à février 2022, arrachage de Baccharis à feuilles d'Halimium, pose d'ouvrages hydrauliques, rayage.

Objectifs de gestion des niveaux d'eau : Herbiers salés

Description

En 2022, la lagune 103 forme une toute petite entité largement colonisée par le Baccharis. La lagune est asséchée et la végétation en place est éparse, il s'agit de formations halophiles à *Juncus maritimus*. L'état de conservation est mauvais.

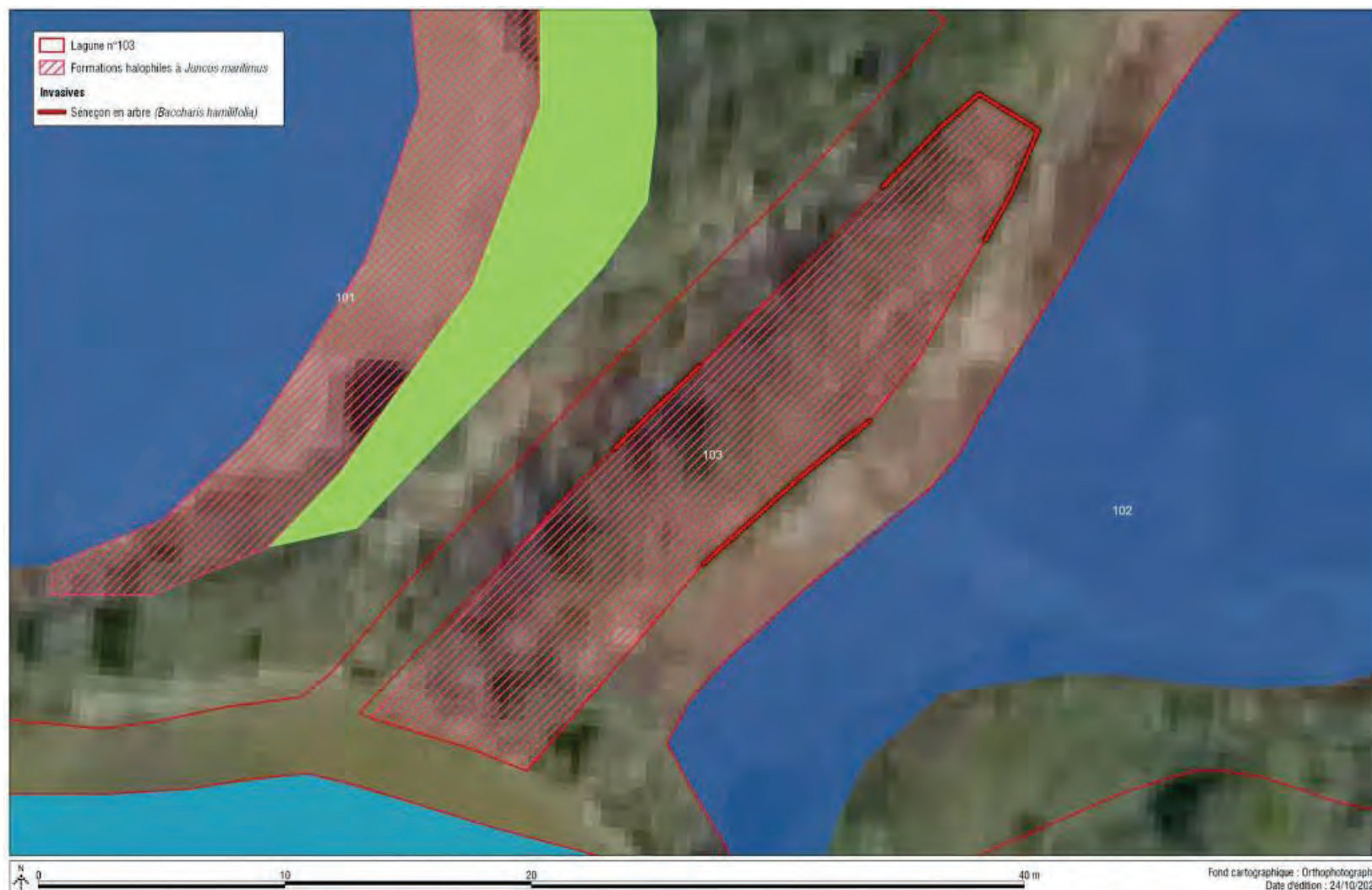
En 2023 : la lagune n'a pas été revue (il semblerait que cette lagune n'existe pas).

Comparaison avec l'état initial

La cartographie de l'état initial de 2016 ne fait pas apparaître la lagune 103.

Surface	196 m ²
Structures physiques	Pas de structures particulières, un peu remembrées
Etat des berges	Peu ou pas d'espèces halophiles, larges interruptions de la végétation
Typologie Corine Biotope	15.33A : Zones à <i>Juncus maritimus</i>
Composition des herbiers (coefficient abondance/dominance)	/
Enrichement	Lagune peu ou pas enrichée
Eutrophie du milieu	Pas ou peu de tapis d'algues épais
EEE sur les berges	Présence de pieds de Baccharis à feuilles d'Halimium sur les berges
EEE au sein de la lagune	Présence de pieds de Baccharis à feuilles d'Halimium au sein de la lagune
Hauteurs d'eau (cm)	Lagune asséchée
Hauteurs de vase (cm)	
pH	
Salinité	
Note globale	56

Habitats de la lagune n°103



Lagune 104

Localisation de la lagune : Clos Digot, commune de Guérande.

Parcelle cadastrale : 170

Travaux réalisés : sur la période octobre 2021 à février 2022, arrachage de Baccharis à feuilles d'Halimium, rayage, pose d'un ouvrage hydraulique, renfort de talus.

Objectifs de gestion des niveaux d'eau : Herbiers salés



Description

La lagune 104 est structurée par la présence d'îlots et anciennes diguettes. Quelques pieds de Baccharis à feuilles d'Halimium (*Baccharis halimifolia*) sont présents sur les bordures de digues et aux abords des berges. La lagune est enrichie, elle présente sur plusieurs secteurs une végétation annuelle et pérenne des prés salés atlantiques avec la présence notamment de la Salicorne annuelle. On en retrouve également au niveau des berges en association avec la Soude maritime (*Suaeda maritima*), l'Obione (*Halimione portulacoides*) et le Jonc maritime (*Juncus maritimus*).

L'état de conservation de la lagune est jugé mauvais avec une note globale de 44.

Comparaison avec l'état initial

La cartographie de l'état initial de 2016 ne fait pas apparaître la lagune 104. En 2022, la lagune était totalement asséchée. En 2023, la lagune est dominée par la présence de Salicornes, mais aucun herbier n'apparaît au sein de celle-ci.

Surface	6718 m ²
Structures physiques	Présence de diguettes, îlots ou autres structures
Etat des berges	Quelques espèces halophiles, pérennes et annuelles, avec interruption de la végétation
Typologie Corine Biotope	15.3 : Prés salés atlantiques 23.1 : Eaux saumâtres ou salées sans végétation
Composition des herbiers (coefficient abondance/dominance)	/
Enrichissement	Lagune très enrichie : recouvrement majoritaire d'halophytes pérennes
Eutrophie du milieu	Recouvrement par endroit de tapis d'algues épais
EEE sur les berges	Présence de quelques pieds de Baccharis à feuilles d'Halimium sur les berges
Hauteur d'eau (cm)	18
Hauteur de vase (cm)	15
pH	6,73
Salinité	74
Note globale	44

Habitats de la lagune n°104



Lagune 105

Localisation de la lagune : Ganneve, commune de Guérande.

Parcelle cadastrale : 170

Travaux réalisés : sur la période octobre 2021 à janvier 2022, renfort de talus, pose d'ouvrages hydrauliques.

Objectifs de gestion des niveaux d'eau : Herbiers saumâtres doux-roselières



Description

La lagune 105 est structurellement hétérogène. Des roselières à *Phragmites australis* se développent sur les pourtours de la lagune, des communautés pionnières de prés salés se développent également traduisant un enrichissement. La lagune présente quelques pieds de Baccharis à feuilles d'Halimium (*Baccharis halimifolia*) sur les berges, ainsi que la Cotule pied-de-corbeau (*Cotula coronopifolia*). Un herbier de Scirpe maritime (*Bolboschoenus maritimus*) est présent au nord de la lagune ainsi que des phragmitaies.

L'état de conservation de la lagune est jugé mauvais avec une note globale de 36.

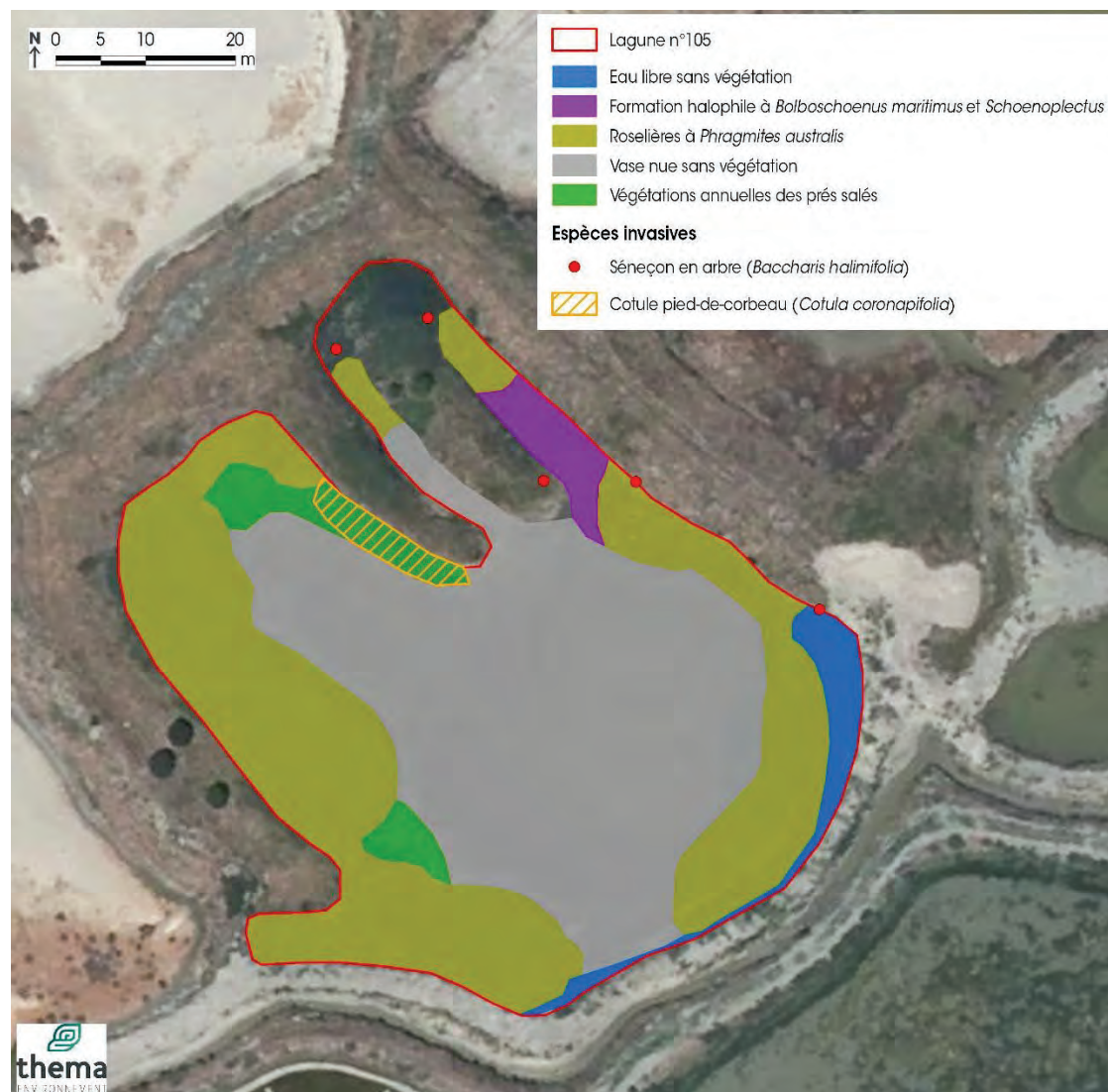
Comparaison avec l'état initial

L'état initial de 2016 faisait apparaître la présence d'un herbier à Ruppie accompagné de Renoncule. Cet herbier présentait une forte densité. Les observations faites en 2022 ne permettent pas de conclure quant à l'évolution de l'occupation du sol, la lagune étant asséchée lors de

Surface	3813 m ²
Structures physiques	Pas de structures physiques, peu remembrées
Etat des berges	Quelques espèces halophiles avec interruptions de la végétation
Typologie Corine Biotope	15.1 : Gazons pionniers salés 23.1 : Eaux saumâtres ou salées sans végétation 53.11 : Phragmitaies 53.17 : Végétation à Scirpes halophiles
Composition des herbiers (coefficient abondance/dominance)	<i>Bolboschoenus maritimus</i> (2) <i>Phragmites australis</i> (2)
Enrichissement	Lagune enrichie mais recouvrement majoritaire de sol nu
Eutrophie du milieu	Recouvrement par endroit de tapis d'algues séché
EEE sur les berges	Présence de quelques pieds de Baccharis à feuilles d'Halimium sur les berges
EEE au sein de la lagune	Quelques pieds de Cotule pied-de-corbeau au nord de la lagune
Hauteurs d'eau (cm)	4
Hauteurs de vase (cm)	40
pH	7,44
Salinité	49

l'inventaire. En 2023, aucune observation d'herbier à Ruppie n'a été constaté, tout comme la Renoncule de Baudot (<i>Ranunculus baudotii</i>), non observée également.	Note globale	36
--	--------------	----

Habitats de la lagune n°105



Lagune 106

Localisation de la lagune : La Petite Heudet, commune de Guérande.

Parcelle cadastrale : 125

Travaux réalisés : sur la période octobre 2021 à février 2022, arrachage de Baccharis à feuilles d'Halimium, broyage.

Objectifs de gestion des niveaux d'eau : Herbiers saumâtres doux-roselières



Description

La lagune 106 est structurellement homogène, les berges sont occupées par des fourrés de Chênes pédonculés (*Quercus robur*) et des saulaies. L'ensemble de la lagune est colonisé par des roselières à *Phragmites australis* et des saulaies, traduisant un total isolement du réseau salé. Aucune macrophyte caractéristique n'a été inventoriée au sein de la lagune.

L'état de conservation de la lagune est jugé mauvais avec une note globale de 60.

Comparaison avec l'état initial

La cartographie de l'état initial de 2016 ne fait pas apparaître la lagune 106. En 2023, la lagune était impénétrable de par la colonisation de la roselière. Aucun changement de la lagune par rapport à 2022, qui était déjà isolée du réseau salé par la roselière.

Surface	9122 m ²
Structures physiques	Pas de structures particulières, un peu remembrées
Etat des berges	Peu ou pas d'espèces halophiles, larges interruptions de la végétation
Typologie Corine Biotope	53.11 : Phragmitaies
Composition des herbiers (coefficient abondance/dominance)	/
Enrichissement	Lagune pas enrichée
Eutrophie du milieu	Pas de tapis d'algues
EEE sur les berges	Aucune colonisation
Hauteur d'eau (cm)	Echantillonnage impossible (Roselière trop dense)
Hauteur de vase (cm)	
pH	
Salinité	
Note globale	60

Habitats de la lagune n°106



Lagune 107

Localisation de la lagune : Leniviquel, commune de Guérande.

Parcelle cadastrale : 112

Travaux réalisés : sur la période octobre 2021 à janvier 2022, rayage, renfort de talus.

Objectifs de gestion des niveaux d'eau : Reproduction des laro-limicoles



Description

La lagune 107 est structurellement homogène. Les berges sont abruptes et présentent quelques espèces des prés salés : Obione (*Halimione portulacoides*) et Soude maritime (*Suaeda maritima*). Plusieurs secteurs sont colonisés par des roselières à *Phragmites australis*. La lagune ne présente pas de signe d'eutrophisation ou d'enrichissement. Aucune macrophyte caractéristique n'a été observée dans la lagune lors du passage sur site. Quelques pieds de Ruppie spiralée (*Ruppia cirrhosa*) ont été observés, mais bien abimés au risque de disparaître. On note un pied de Baccharis à feuilles d'Halimium (*Baccharis halimifolia*) sur un îlot.

L'état de conservation de la lagune est jugé bon avec une note globale de 92.

Comparaison avec l'état initial

L'état initial de 2016 ne mentionnait pas la présence d'herbier ou de macrophyte caractéristique au sein de la lagune. En 2023, on note la présence de quelques pieds de Ruppie spiralée (*Ruppia cirrhosa*) qui n'était pas mentionnée en 2022..

Surface	10 188 m ²
Structures physiques	Diguettes, îlots ou autres
Etat des berges	Quelques espèces halophiles avec interruptions de la végétation
Typologie Corine Biotope	23.1 : Eaux saumâtres ou salées sans végétation 53.11 : Phragmitaies
Composition des herbiers (coefficient abondance/dominance)	<i>Ruppia cirrhosa</i> (+)
Enrichissement	Lagune peu ou pas enrichée
Eutrophie du milieu	Pas de tapis d'algues épais
EEE sur les berges	Un pied de Baccharis à feuilles d'Halimium
Hauteur d'eau (cm)	20
Hauteurs de vase (cm)	45
pH	6,95
Salinité	48
Note globale	92

Habitats de la lagune n°107



Lagune 108

Localisation de la lagune : Leniviquel, commune de Guérande.

Parcelle cadastrale : 102, 103, 104, 105, 107, 1519, 1520.

Travaux réalisés : sur la période octobre 2021 à février 2022, broyage, renfort de talus.

Objectifs de gestion des niveaux d'eau : Herbiers salés



Description

La lagune 108 est structurellement homogène. Une roselière à *Phragmites australis* est bien développée sur l'intégralité des pourtours de la lagune, traduisant un isolement du réseau salé. Une station de *Baccharis* à feuilles d'*Halimium* (*Baccharis halimifolia*) est présente sur les berges de la lagune. La lagune ne présente aucun herbier aquatique à *Ruppia*. La lagune ne présente pas de signe d'eutrophisation ou d'enrichissement. Aucune macrophyte caractéristique n'a été observée dans la lagune lors du passage sur site. L'état de conservation de la lagune est jugé mauvais avec une note globale de 58.

Comparaison avec l'état initial

L'état initial de 2016 ne faisait pas état de la présence d'un herbier au sein de la lagune. En 2022, un herbier à *Ruppia* était bien installé avec 15% de recouvrement. Les résultats de l'inventaire 2023 montrent une évolution de la lagune, aucun herbier n'ayant été observé.

Surface	9273 m ²
Structures physiques	Pas de structures particulières, un peu remembrées
Etat des berges	Peu ou pas d'espèces halophiles, larges interruptions de la végétation
Typologie Corine Biotope	23.1 : Eaux saumâtres ou salées sans végétation 11.41 : Groupements marins à <i>Ruppia maritima</i> 53.11 : Phragmitaies
Composition des herbiers (coefficient abondance/dominance)	/
Enrichissement	Lagune pas enrichée
Eutrophie du milieu	Pas de tapis d'algues épais
EEE sur les berges	Une station de <i>Baccharis</i> à feuilles d' <i>Halimium</i>
Hauteurs d'eau (cm)	39
Hauteurs de vase (cm)	5
pH	7,57
Salinité	35
Note globale	58

Habitats de la lagune n°108



Lagune 112

Localisation de la lagune : Saline Madame, commune de Guérande

Parcelle cadastrale : 108, 109

Travaux réalisés : sur la période octobre 2021 à février 2022, arrachage de Baccharis à feuilles d'Halimium, bucheronnage, fauche de roselière, renfort de talus.

Objectifs de gestion des niveaux d'eau : Herbiers saumâtres doux roselières



Description

La lagune 112 est structurellement homogène. Une roselière à *Phragmites australis* se développe sur l'intégralité de la lagune, traduisant un isolement du réseau salé confirmé par la salinité faible de l'eau. La présence d'une saulaie arrachée est identifiée au sud de la lagune. L'herbier d'Azolle fausse fougère (*Azolla filiculoides*) n'existe plus.

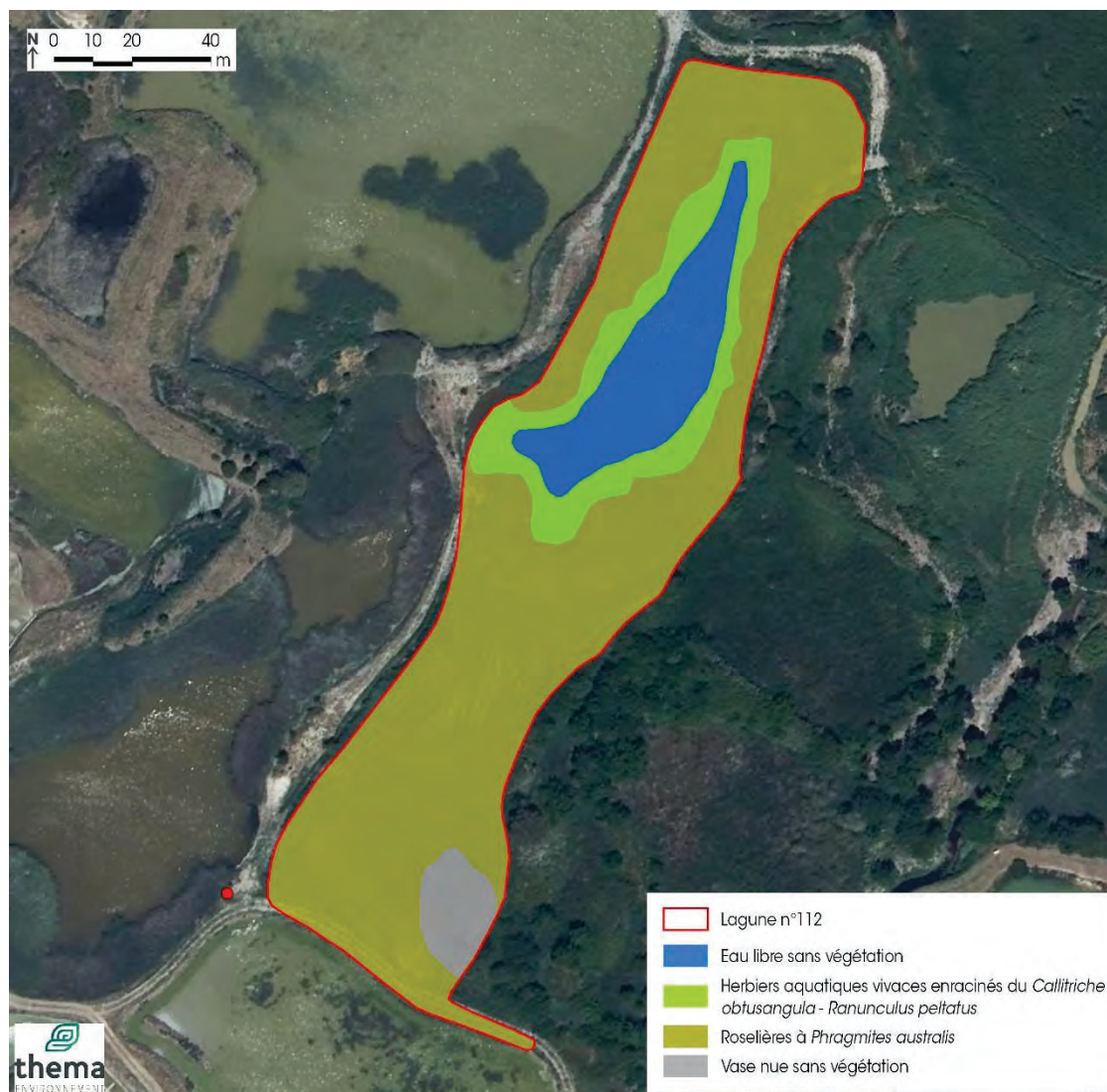
L'état de conservation de la lagune est jugé mauvais avec une note globale de 60.

Comparaison avec l'état initial

L'état initial de 2016 ne fait pas mention de la présence d'herbier lagunaire. Les observations de 2022 montrent que le milieu est favorable à une végétation caractéristique des eaux douces à saumâtres. En 2023, aucun herbier n'est détecté. Le Callitriche pédonculé (*Callitriche brutia*) a remplacé l'alliance du Callitriche obtusangulae - Ranunculietalia peltati présent en 2022.

Surface	12520 m ²
Structures physiques	Pas de structures particulières, un peu remembrées
Etat des berges	Peu ou pas d'espèces halophiles, larges interruptions de la végétation
Typologie Corine Biotope	23.1 : Eaux saumâtres ou salées sans végétation 22.432 : Communautés flottantes des eaux peu profondes 53.11 : Phragmitaies
Composition des herbiers (coefficient abondance/dominance)	<i>Callitriche brutia</i> (1) <i>Lemna minor</i> (r)
Enrichement	Lagune pas enrichée
Eutrophie du milieu	Pas de tapis d'algues
EEE sur les berges	/
Hauteur d'eau (cm)	25
Hauteur de vase (cm)	16
pH	7,68
Salinité	0
Note globale	60

Habitats de la lagune n°112



Lagune 120

Localisation de la lagune : Lebot, Congor sud, commune de Guérande.

Parcelle cadastrale : 233

Travaux réalisés : arrachage Baccharis à feuilles d'Halimium, broyage/débroussaillage, rayage, renfort de talus et pose de d'ouvrages hydrauliques

Objectifs de gestion des niveaux d'eau : Herbiers salés



Description

La lagune 120 ne présente pas de structure particulière. Quelques rares espèces halophiles sont présentes sur les berges. Un pied de Baccharis à feuilles d'Halimium (*Baccharis halimifolia*) est localisé sur la berge Est. La lagune ne présente pas de signe d'enrichissement ou d'eutrophisation. La majeure partie de la lagune est colonisée par un herbier à fort recouvrement de Characée à queue de renard (*Lamprothamnium papulosum*) accompagnée de Zannichellie (*Zannichellia sp.*)

L'état de conservation de la lagune est jugé modéré avec une note globale de 82.

Comparaison avec l'état initial

L'état initial de 2016 mentionnait aussi du *Lamprothamnium papulosum* En revanche, le genre *Zannichellia sp* n'avait pas été observé en 2016. Enfin, parmi les espèces non revues en 2023, on note *Tolypella salina*, *Ruppia maritima* et *Ranunculus peltatus subsp. baudotii*.

Surface	2962 m ²
Structures physiques	Pas de structures particulières
Etat des berges	Peu ou pas d'espèces halophiles, larges interruptions de la végétation
Typologie Corine Biotope	23.1 : Eaux saumâtres ou salées sans végétation 23.12 : Tapis algal de Charophytes
Composition des herbiers (coefficient abondance/dominance)	<i>Zannichellia sp (2b)</i> <i>Lamprothamnium papulosum (4)</i>
Enrichissement	Lagune peu ou pas enrichée
Eutrophie du milieu	Peu de tapis d'algues
EEE sur les berges	Présence d'un pied de Baccharis à feuilles d'Halimium sur les berges
Hauteur d'eau (cm)	4
Hauteur de vase (cm)	0,5
pH	8,86
Salinité	28
Note globale	82

Habitats de la lagune n°120



Lagune 121

Localisation de la lagune : Congor sud, commune de Guérande.

Parcelle cadastrale : 185

Travaux réalisés : rayage

Objectifs de gestion des niveaux d'eau : Herbiers salés



Description

La lagune 121 ne présente pas de structure particulière. Les berges sont caractérisées par la présence de quelques espèces halophiles. La lagune présente dans sa partie nord-est, sous la forme d'un patch peu étendu, un herbier à Ruppie maritime (*Ruppia maritima*) - rattachée à l'alliance du *Ruppion maritimae* - et accompagné par la Zannichellie à feuilles obtuses (*Zannichellia obtusifolia*). Aucune végétation n'est observée dans le reste de la lagune.

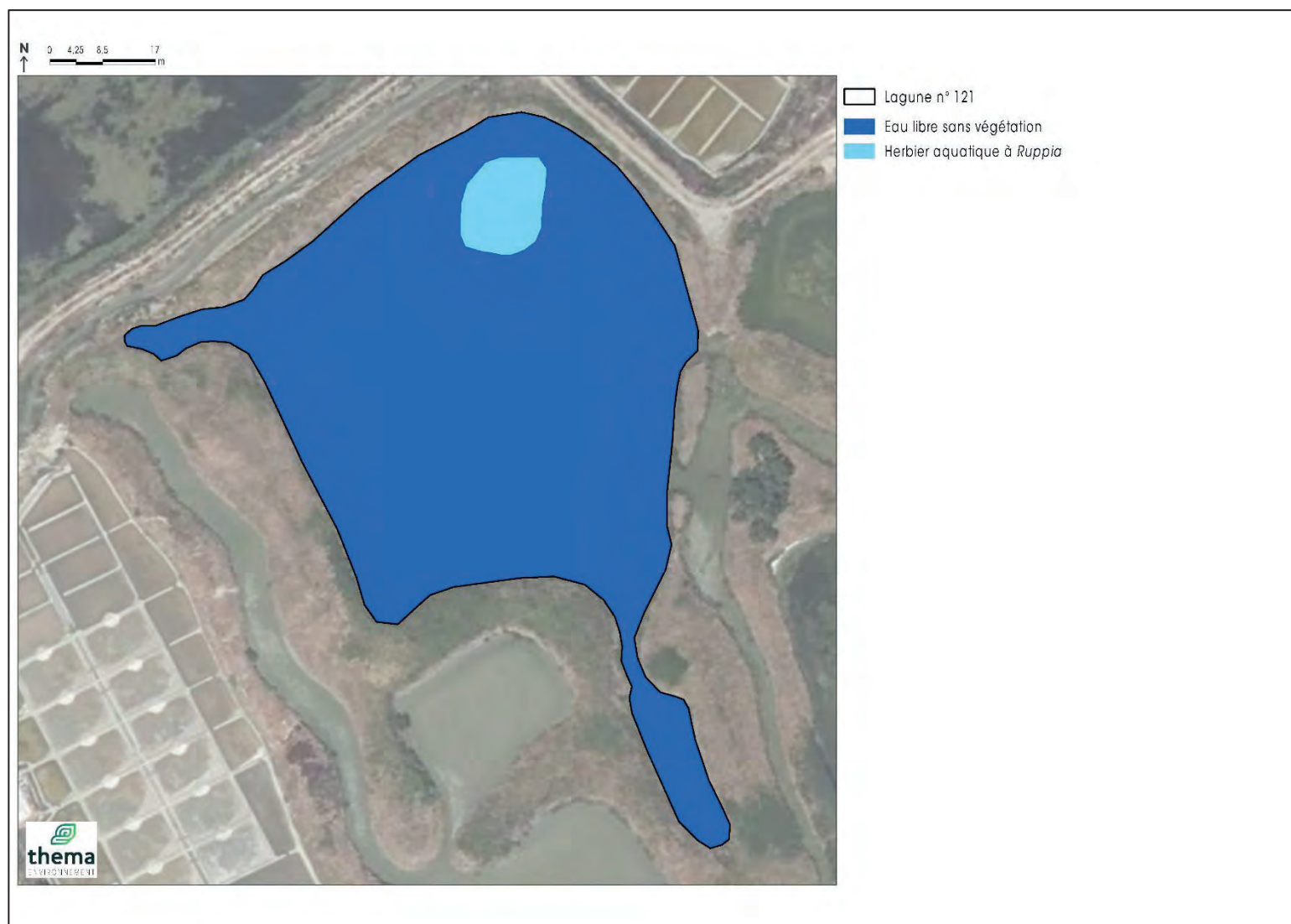
L'état de conservation de la lagune est jugé bon avec une note globale de 88.

Comparaison avec l'état initial

La lagune 121 n'apparaît pas dans la cartographie de l'état initial de 2016.

Surface	4880 m ²
Structures physiques	Pas de structures particulières
Etat des berges	Quelques espèces halophiles, interruption de la végétation
Typologie Corine Biotope	11.41 : Groupements marins à <i>Ruppia maritima</i> 23.1 : Eau saumâtre ou salées sans végétation
Composition des herbiers (coefficient abondance/dominance)	<i>Ruppia maritima</i> (+) <i>Zannichellia obtusifolia</i> (+) <i>Ulva sp</i> (i)
Enrichement	Peu ou pas enrichée
Eutrophie du milieu	Peu de tapis d'algues
EEE sur les berges	Aucune colonisation
Hauteur d'eau (cm)	34
Hauteur de vase (cm)	12
pH	7,31
Salinité	48
Note globale	88

Habitats de la lagune n°121



Lagune 122

Localisation de la lagune : Lebot, Congor sud, commune de Guérande.

Parcelle cadastrale : 234,235

Travaux réalisés : débroussaillage des ligneux, rendort de talus, pose d'ouvrage hydraulique, arrachage de Baccharis à feuilles d'Halimium

Objectifs de gestion des niveaux d'eau : Gestion Characées



Description

La lagune 122 ne présente pas de structure particulière. Quelques espèces halophiles sont présentes le long du linéaire de berges. Une roselière à *Phragmites australis* se développe au sud-ouest de la lagune.

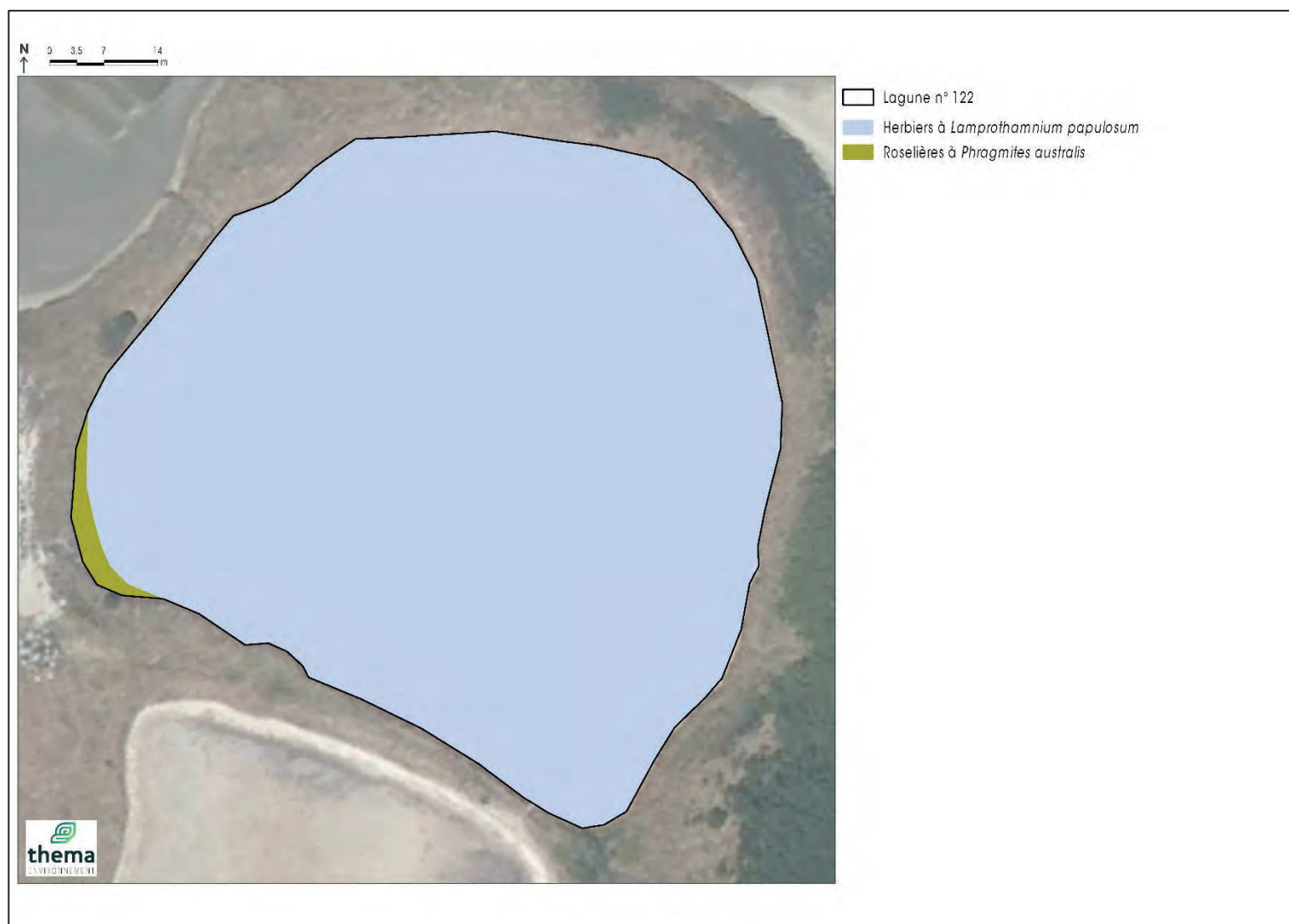
L'ensemble de la lagune est colonisé par une formation de Characée queue de renard (*Lamprothamnium papulosum*) à forte densité, accompagné par la Zannichellie (*Zannichellia sp.*). Des algues brunes se développent par endroit, traduisant une légère eutrophie du milieu. L'état de conservation de la lagune est jugé modéré avec une note globale de 76.

Comparaison avec l'état initial

L'état initial de 2016 mentionnait aussi du *Lamprothamnium papulosum*. En revanche, *Tolypella salina*, *Althenia filiformis*, *Ruppia maritima* et *Ranunculus peltatus subsp. baudotii* n'ont pas été revus en 2023. Par contre, *Zannichellia sp* n'avait pas été observé en 2016.

Surface	6223 m ²
Structures physiques	Pas de structures particulières
Etat des berges	Quelques espèces halophiles, interruption de la végétation
Typologie Corine Biotope	23.12 : Tapis algal de Charophyte 53.11 : Phragmitaies
Composition des herbiers (coefficient abondance/dominance)	<i>Lamprothamnium papulosum</i> (5) <i>Zannichellia sp.</i> (2b)
Enrichement	Peu ou pas enrichée
Eutrophie du milieu	Recouvrement par endroit
EEE sur les berges	Aucune colonisation
Hauteur d'eau (cm)	34
Hauteur de vase (cm)	12
pH	8,54
Salinité	28
Note globale	76

Habitats de la lagune n°122



Lagune 123

Localisation de la lagune : Petit Baleiné, Congor sud, commune de Guérande.

Parcelle cadastrale : 512, 513

Travaux réalisés : arrachage du Baccharis à feuilles d'Halimium

Objectifs de gestion des niveaux d'eau : Herbiers saumâtres doux-roselières



Description

La lagune 123 ne possède pas de structure particulière. Les berges ainsi que la majeure partie de la lagune sont colonisées par des roselières à *Phragmites australis*, traduisant un certain isolement du réseau salé. De nombreux pieds de Baccharis à feuilles d'Halimium (*Baccharis halimifolia*) sont observés au sein de la roselière dans la partie nord de la lagune.

La lagune en elle-même présente une formation à Renoncule de Baudot (*Ranunculus baudotii*) à faible densité. La présence de quelques tapis d'algues à faible densité traduit une légère eutrophie du milieu.

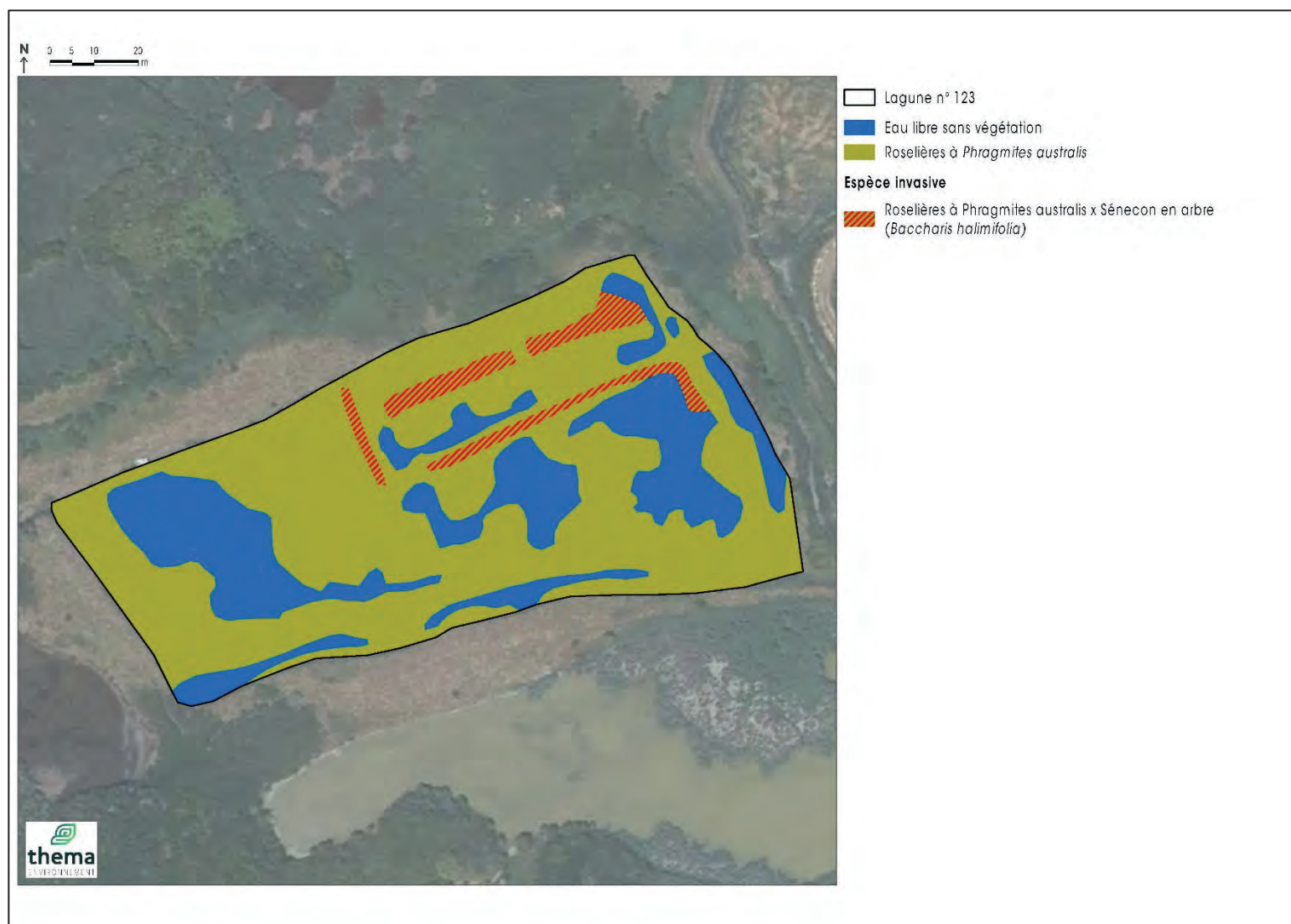
L'état de conservation de la lagune est jugé modéré avec une note globale de 70.

Comparaison avec l'état initial

La lagune 123 n'apparaît pas dans la cartographie de l'état initial de 2016.

Surface	9296 m ²
Structures physiques	Pas de structures particulières
Etat des berges	Peu ou pas d'espèces halophiles, large interruption de la végétation
Typologie Corine Biotope	23.1 : Eaux saumâtres ou salées sans végétation, 53.11 : Phragmitaies
Composition des herbiers (coefficient abondance/dominance)	<i>Ranunculus baudotii</i> (+) <i>Ulva sp.</i> (+)
Enrichement	Lagune peu ou pas enrichée
Eutrophie du milieu	Peu de tapis d'algues
EEE sur les berges	/
EEE au sein de la lagune	Présences de pieds de Baccharis à feuilles d'Halimium au sein de la roselière
Hauteur d'eau (cm)	12
Hauteur de vase (cm)	5
pH	7,02
Salinité	13
Note globale	70

Habitats de la lagune n°123



Lagune 124

Localisation de la lagune : Congor Sud, commune de Guérande

Parcelle cadastrale : 209

Travaux réalisés : arrachage du Baccharis à feuilles d'Halimium

Objectifs de gestion des niveaux d'eau : Herbiers saumâtres salés



Description

La lagune 124 est structurellement homogène. Une roselière à *Phragmites australis* se développe de part et d'autre de la lagune (au nord et sud), traduisant un isolement du réseau salé. On note la présence d'une station de Baccharis à feuilles d'Halimium (*Baccharis halimifolia*) au nord de la lagune. Quelques espèces végétales caractéristiques des prés salés ont été contactées : Salicorne (*Salicornia sp*) et la Soude ligneuse (*Suaeda vera*). Aucun herbier aquatique n'est observé au sein de la lagune

L'état de conservation de la lagune est jugé modéré avec une note globale de 74.

Comparaison avec l'état initial

La lagune 124 n'apparaît pas dans l'état initial de 2016, ni dans la cartographie de 2019 et n'est pas présente dans les inventaires de 2022.

Surface	5350 m ²
Structures physiques	Pas de structures particulières
Etat des berges	Quelques espèces halophiles avec interruption de la végétation
Typologie Corine Biotope	23.1 Eaux saumâtres ou salées sans végétation 53.11 : Phragmitaies
Composition des herbiers (coefficient abondance/dominance)	/
Enrichement	Lagune peu enrichée avec recouvrement d'halophytes annuelles
Eutrophie du milieu	Peu de présence de tapis d'algues
EEE sur les berges	Une station de Baccharis à feuilles d'Halimium
Hauteur d'eau (cm)	6
Hauteur de vase (cm)	18
pH	7,45
Salinité	68
Note globale	74

Habitats de la lagune n°124



Lagune 125

Localisation de la lagune : Grugaud Letemay, Congor sud, commune de Guérande.

Parcelle cadastrale : 475, 476

Travaux réalisés : arrachage du Baccharis à feuilles d'Halimium, renfort de talus, pose d'ouvrage hydraulique

Objectifs de gestion des niveaux d'eau : Herbiers saumâtres



Description

La lagune 125 ne présente pas de structure particulière. La Cotule pied-de-corbeau (*Cotula coronopifolia*) est retrouvée en bordure de berges, au sud-ouest de la lagune. La lagune était asséchée lors du passage sur site. Les bordures de la lagune sont enrichies, elle présente une végétation annuelle des prés salés atlantique avec la présence marquée de la Salicorne (*Salicornia sp.*).

L'état de conservation de la lagune est jugé mauvais avec une note globale de 56.

Comparaison avec l'état initial

L'état initial de 2016 mentionnait comme espèces *Tolypella glomerata*, *Ruppia maritima*, *Ranunculus peltatus subsp. baudotii*, *Zannichellia pedunculata*, *Zannichellia obtusifolia*, *Callitriche truncata subsp. occidentalis* et *Stuckenia pectinata*. Aucun herbier aquatique n'a été observé en 2023.

Surface	3269 m ²
Structures physiques	Pas de structures particulières
Etat des berges	Beaucoup d'halophiles annuelles, tout le long des berges
Typologie Corine Biotope	15.3 : Prés salés atlantiques, 53.11 : Phragmitaies
Composition des herbiers (coefficient abondance/dominance)	/
Enrichement	Lagune peu enrichie avec recouvrement d'halophytes annuelles
Eutrophie du milieu	Peu de tapis d'algues
EEE sur les berges	Présence de quelques pieds de Cotule pied-de-corbeau en bordure de berges
Hauteur d'eau (cm)	Lagune asséchée
Hauteur de vase (cm)	
pH	
Salinité	
Note globale	56

Habitats de la lagune n°125



Lagune 126

Localisation de la lagune : Prady, Congor sud, commune de Guérande.

Parcelle cadastrale : 244

Travaux réalisés : arrachage du Baccharis à feuilles d'Halimium

Objectifs de gestion des niveaux d'eau : Herbiers saumâtres doux roselières



Description

La lagune 126 ne possède pas de structure particulière. Les berges ainsi que la majeure partie de la lagune sont colonisées par des roselières à *Phragmites australis*, traduisant un isolement du réseau salé. La lagune ne présente pas de signe d'enrichissement ni d'eutrophisation. Aucune colonisation par les espèces exotiques envahissantes n'est observée. La lagune en elle-même est colonisée par un herbier à très faible densité, composé de Callitriche tronqué (*Callitriche truncata*) et de Zannichellie à feuilles obtuses (*Zannichellia obtusifolia*).

L'état de conservation de la lagune est jugé modéré avec une note globale de 72.

Comparaison avec l'état initial

La lagune 126 n'apparaît pas dans la cartographie de l'état initial de 2016.

Surface	2277 m ²
Structures physiques	Pas de structures particulières
Etat des berges	Peu ou pas d'espèces halophiles, large interruption de la végétation
Typologie Corine Biotope	22.432 : Communautés flottantes des eaux peu profondes, 53.11 : Phragmitaies
Composition des herbiers (coefficient abondance/dominance)	<i>Callitriche truncata</i> (r) <i>Zannichellia obtusifolia</i> (+)
Enrichissement	Lagune peu ou pas enrichie
Eutrophie du milieu	Peu de tapis d'algues
EEE sur les berges	Aucune colonisation
Hauteur d'eau (cm)	28
Hauteur de vase (cm)	5
pH	5,57
Salinité	0
Note globale	72

Habitats de la lagune n°126



Lagune 127

Localisation de la lagune : Prady, Congor sud, commune de Guérande.

Parcelle cadastrale : 241, 242

Travaux réalisés : arrachage du Baccharis à feuilles d'Halimium, broyage et débroussaillage, renfort de talus, rayage et pose d'un ouvrage hydraulique

Objectifs de gestion des niveaux d'eau : Herbiers saumâtres doux roselières



Description

La lagune 127 comprend une structure physique dans sa partie sud. Un fourré humide est observé dans la partie est de la lagune. Des roselières à *Phragmites australis* colonisent le nord-est et le sud de la lagune traduisant un isolement du réseau salé. Un linéaire de Baccharis à feuilles d'Halimium (*Baccharis halimifolia*) est observé sur la berge nord. La lagune en elle-même est colonisée par une formation dominée par la Renoncule de Baudot (*Ranunculus baudotii*) et la Callitriche tronqué (*Callitriche truncata*) pouvant être rattaché au *Callitriche obtusangulae* - *Ranunculetaia peltati*.

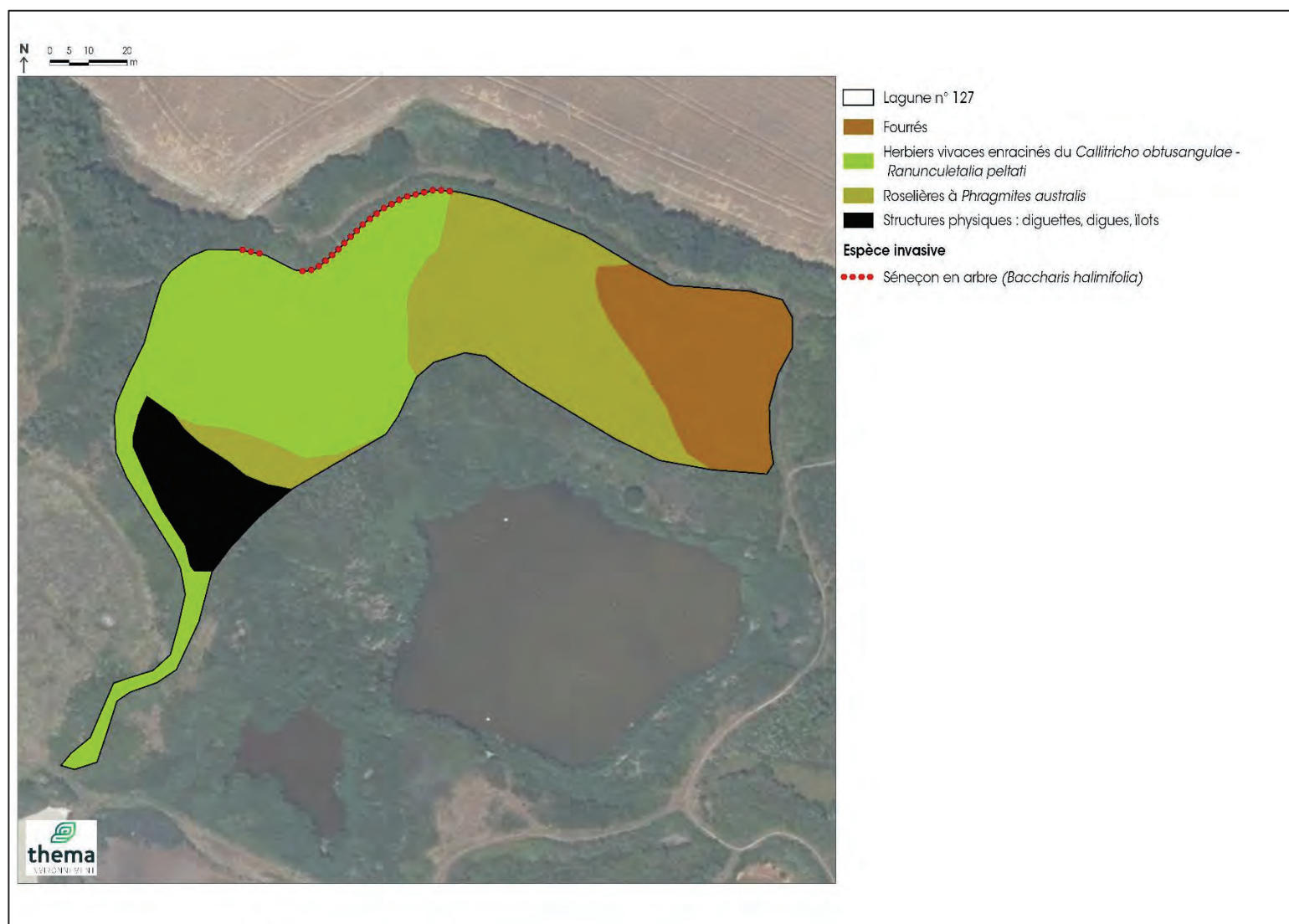
L'état de conservation de la lagune est jugé modéré avec une note globale de 70.

Comparaison avec l'état initial

La lagune 127 n'apparaît pas dans la cartographie de l'état initial de 2016.

Surface	9379 m ²
Structures physiques	Pas de structures particulières
Etat des berges	Peu ou pas d'espèces halophiles, larges interruptions de la végétation
Typologie Corine Biotope	22.432 : Communautés flottantes des eaux peu profondes 53.11 : Phragmitaies
Composition des herbiers (coefficient abondance/dominance)	<i>Callitriche truncata</i> (3) <i>Callitriche obtusangula</i> (+) <i>Ranunculus baudotii</i> (4) <i>Stuckenia pectinata</i> (+)
Enrichement	Lagune peu ou pas enrichée
Eutrophie du milieu	Peu de tapis d'algues
EEE sur les berges	Colonisation de la berge nord par le Baccharis à feuilles d'Halimium
Hauteur d'eau (cm)	16
Hauteur de vase (cm)	5
pH	7,44
Salinité	0
Note globale	70

Habitats de la lagune n°127



Lagune 128

Localisation de la lagune : Congor Sud, commune de Guérande

Parcelle cadastrale : 206

Travaux réalisés : arrachage du Baccharis à feuilles d'Halimium, renfort de talus et pose d'ouvrage hydraulique

Objectifs de gestion des niveaux d'eau : Herbiers saumâtres salés



Description

La lagune 128 est structurellement homogène. Les berges sont caractéristiques d'une végétation de prés salés : Obione (*Halimione portulacoides*), Jonc maritime (*Juncus maritimus*), Salicorne (*Salicornia sp*), Aster maritime (*Tripolium pannonicum*). Aucun herbier n'a été observé au sein de la lagune. Les prés salés sont présents sur tout le contour de la lagune. Une station de Baccharis à feuilles d'Halimium (*Baccharis halimifolia*) est présente sur la berge

L'état de conservation de la lagune est jugé modéré avec une note globale de 80.

Comparaison avec l'état initial

La lagune 128 n'apparaît pas dans l'état initial de 2016, ni dans la cartographie de 2019. Les prospections de 2023 ne montrent aucun herbier lagunaire, mais on note, une présence de prés salés sur tout le contour de la lagune.

Surface	12518 m ²
Structures physiques	Pas de structures particulières, peu remembrées
Etat des berges	Beaucoup d'espèces halophiles pérennes, tout le long des berges
Typologie Corine Biotope	23.1 : Eaux saumâtres ou salées sans végétation 15.3 : Prés salés atlantiques 15.33A : Zones à <i>Juncus maritimus</i>
Composition des herbiers (coefficient abondance/dominance)	/
Enrichissement	Lagune peu enrichée
Eutrophie du milieu	Peu de présence de tapis d'algues
EEE sur les berges	Une station de Baccharis à feuilles d'Halimium présente sur la berge
Hauteur d'eau (cm)	20
Hauteur de vase (cm)	24
pH	6,75
Salinité	49
Note globale	80

Habitats de la lagune n°128



Lagune 129

Localisation de la lagune : Petite Saline, Congor sud, commune de Guérande.

Parcelle cadastrale : 237

Travaux réalisés : arrachage du Baccharis à feuilles d'Halimium

Objectifs de gestion des niveaux d'eau : Herbiers saumâtres doux roselières

Description

La lagune 129 est structurellement homogène. Les berges sont en partie occupées par une végétation de fourrés. Des roselières à *Phragmites australis* se développent sur une partie des berges et sont également retrouvées au sein même de la lagune, en bordure nord-ouest et nord-est. Une formation à Callitriche tronqué (*Callitriche truncata*) borde les pourtours de la lagune. La partie centrale de la lagune n'est concernée par aucun herbier.

L'état de conservation de la lagune est jugé modéré avec une note globale de 72.

Comparaison avec l'état initial

La lagune 129 n'apparaît pas dans la cartographie de l'état initial de 2016.

Surface	2656 m ²
Structures physiques	Pas de structures particulières
Etat des berges	Peu ou pas d'espèces halophiles, larges interruptions de la végétation
Typologie Corine Biotope	23.1 : Eaux saumâtres ou salées sans végétation, 22.432 : Communautés flottantes des eaux peu profondes, 53.11 : Phragmitaies
Composition des herbiers (coefficient abondance/dominance)	<i>Callitriche truncata</i> (2a)
Enrichement	Lagune peu ou pas enrichée
Eutrophie du milieu	Pas ou peu de tapis d'algues épais
EEE sur les berges	Aucune colonisation
Hauteur d'eau (cm)	44
Hauteur de vase (cm)	1
pH	7,89
Salinité	0
Note globale	72

Habitats de la lagune n°129



Lagune 130

Localisation de la lagune : La Salle Goustance, Congor sud, commune de Guérande.

Parcelle cadastrale : 245, 246

Travaux réalisés : arrachage du Baccharis à feuilles d'Halimium, broyage et débroussaillage, renfort de talus

Objectifs de gestion des niveaux d'eau : Gestion Characées



Description

La lagune 130 ne possède pas de structure particulière. On note la présence de quelques pieds de Baccharis à feuilles d'Halimium (*Baccharis halimifolia*) sur les berges. La lagune ne présente pas de signe d'enrichissement ni d'eutrophie. Aucune macrophyte caractéristique n'a été inventoriée au sein de la lagune. On note toutefois que la turbidité de l'eau était importante au moment du passage. Le taux de pH est particulièrement acide au sein de la lagune.

L'état de conservation de la lagune est jugé modéré avec une note globale de 70.

Comparaison avec l'état initial

La lagune 130 n'apparaît pas dans la cartographie de l'état initial de 2016.

Surface	4721 m ²
Structures physiques	Pas de structures particulières
Etat des berges	Peu ou pas d'espèces halophiles, larges interruptions de la végétation
Typologie Corine Biotope	23.1 : Eaux saumâtres ou salées sans végétation, 53.11 : Phragmitaies
Composition des herbiers (coefficient abondance/dominance)	/
Enrichissement	Lagune peu ou pas enrichie
Eutrophie du milieu	Pas ou peu de tapis d'algues épais
EEE sur les berges	Présence de quelques pieds de Baccharis à feuilles d'Halimium sur les berges
Hauteur d'eau (cm)	35
Hauteur de vase (cm)	3
pH	2,69
Salinité	5
Note globale	70

Habitats de la lagune n°130



Lagune 131

Localisation de la lagune : Blanche, Congor sud, commune de Guérande.

Parcelle cadastrale : 221, 222, 223, 224

Travaux réalisés : arrachage du Baccharis à feuilles d'Halimium, renfort de talus et pose d'ouvrage hydraulique

Objectifs de gestion des niveaux d'eau : Gestion Characées



Description

La lagune 131 ne présente pas de structure physique particulière. Une roselière à *Phragmites australis* est observée au nord-ouest de la lagune. La bordure Est de la lagune est également en voie de colonisation par cette même espèce. Quelques rares espèces halophiles bordent les berges. Un petit linéaire de Jonc maritime (*Juncus maritimus*) est retrouvé en bordure nord de la lagune. Aucune macrophyte caractéristique n'a été inventoriée au sein de la lagune. On note toutefois que la turbidité de l'eau était importante au moment du passage.

L'état de conservation de la lagune est jugé modéré avec une note globale de 72.

Comparaison avec l'état initial

La lagune 131 n'apparaît pas dans la cartographie de l'état initial de 2016.

Surface	8888 m ²
Structures physiques	Pas de structures particulières
Etat des berges	Peu ou pas d'espèces halophiles, larges interruptions de la végétation
Typologie Corine Biotope	23.1 : Eaux saumâtres ou salées sans végétation, 53.11 : Phragmitaies
Composition des herbiers (coefficient abondance/dominance)	/
Enrichement	Lagune peu ou pas enrichée
Eutrophie du milieu	Pas ou peu de tapis d'algues épais
EEE sur les berges	Aucune colonisation
Hauteur d'eau (cm)	27
Hauteur de vase (cm)	2
pH	5,6
Salinité	32
Note globale	72

Habitats de la lagune n°131



Lagune 132

Localisation de la lagune : Congor Sud, Commune de Guérande

Parcelle cadastrale : 207, 208

Travaux réalisés : Arrachage du Baccharis à feuilles d'Halimium, renfort de talus, rayage et pose d'ouvrage hydraulique

Objectifs de gestion des niveaux d'eau : Herbiers saumâtres salés



Description

La lagune 132 est structurellement homogène. Une Jonchaie à Jonc maritime (*Juncus maritimus*) se développe autour de l'îlot central de la lagune, traduisant un isolement du réseau salé confirmé. La Salicorne (*Salicornia sp*) et le Scirpe maritime (*Bolboschoenus maritimus*) sont présents au niveau des berges de la lagune.

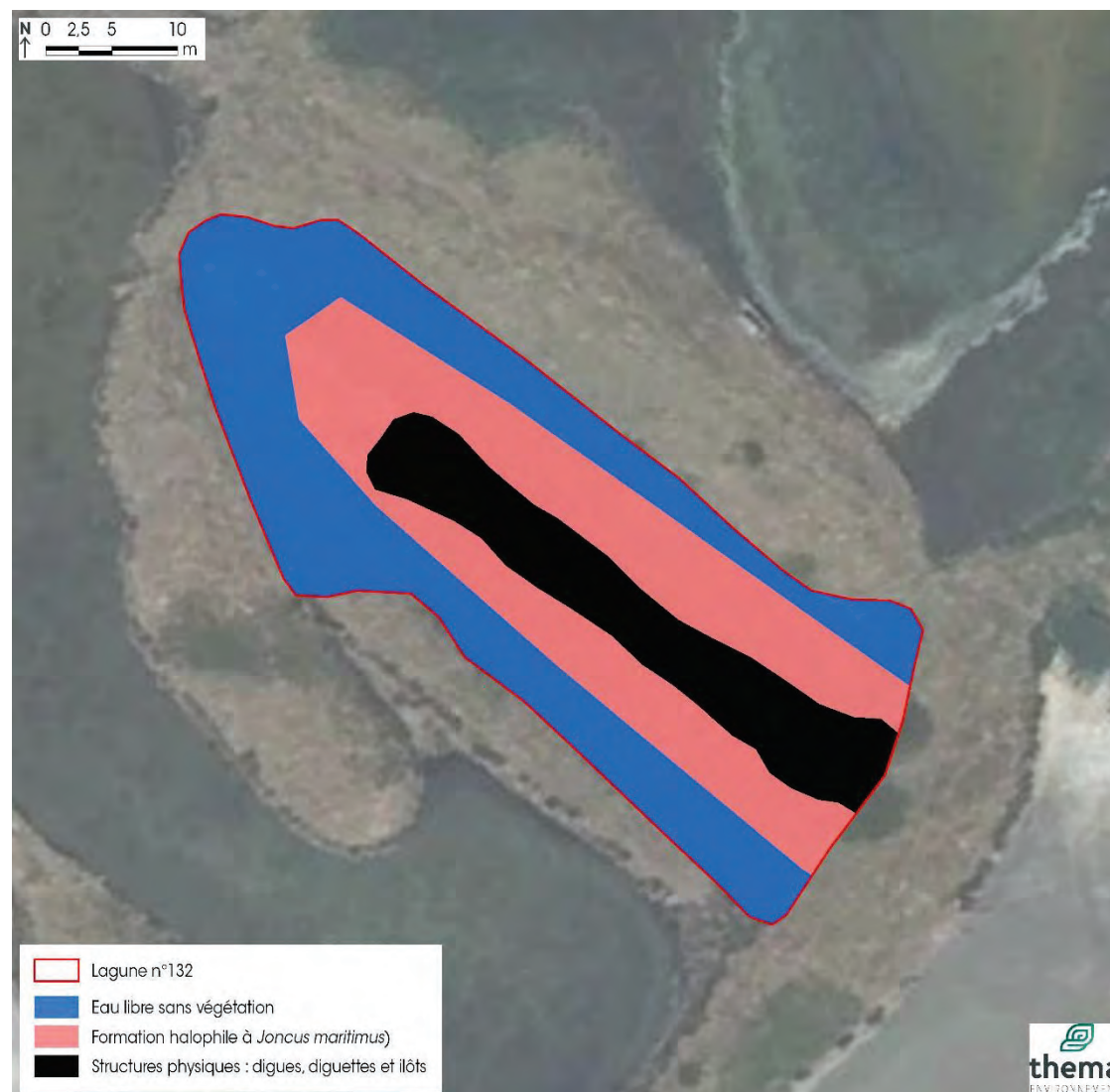
L'état de conservation de la lagune est jugé modéré avec une note globale de 82.

Comparaison avec l'état initial

La lagune 132 n'apparaît pas dans l'état initial de 2016, ni dans la cartographie de 2019.

Surface	1232 m ²
Structures physiques	Présence d'un îlot
Etat des berges	Quelques espèces halophiles avec interruption de la végétation
Typologie Corine Biotope	23.1 : Eaux saumâtres ou salées sans végétation 15.33A : Zones à <i>Juncus maritimus</i>
Composition des herbiers (coefficient abondance/dominance)	/
Enrichissement	Lagune pas enrichée
Eutrophie du milieu	Peu ou pas de tapis d'algues
EEE sur les berges	/
Hauteur d'eau (cm)	28
Hauteur de vase (cm)	5
pH	7,64
Salinité	39
Note globale	82

Habitats de la lagune n°132



Lagune 133

Localisation de la lagune : Lenignonais, Congor sud, commune de Guérande.

Parcelle cadastrale : 228

Travaux réalisés : rayage et pose d'ouvrage hydraulique

Objectifs de gestion des niveaux d'eau : Herbiers salés



Description

La lagune 133 ne présente pas de structure particulière. Quelques espèces halophiles sont présentes le long du linéaire de berges. La lagune ne présente pas de signe d'eutrophisation ou d'enrichissement. Une communauté à Ruppia maritime (*Ruppia maritima*) - rattachée à l'alliance du *Ruppion maritimae* - forme un patch au centre de la lagune.

L'état de conservation de la lagune est jugé bon avec une note globale de 88.

Comparaison avec l'état initial

La lagune 133 n'apparaît pas dans la cartographie de l'état initial de 2016.

Surface	8880 m ²
Structures physiques	Pas de structures particulières, remembrées
Etat des berges	Quelques espèces halophiles, pérennes et annuelles, avec interruption de la végétation
Typologie Corine Biotope	11.41 : Groupements marins à <i>Ruppia maritima</i> 23.1 : Eaux saumâtres ou salées sans végétation,
Composition des herbiers (coefficient abondance/dominance)	<i>Ruppia maritima</i> (+)
Enrichissement	Lagune peu ou pas enrichée
Eutrophie du milieu	Pas ou peu de tapis d'algues épais
EEE sur les berges	Aucune colonisation
Hauteur d'eau (cm)	Pt 1 : 32 Pt 2 : 25
Hauteur de vase (cm)	Pt 1 : 10 Pt 2 : 7
pH	7,44
Salinité	40
Note globale	88

Habitats de la lagune n°133



Lagune 134

Localisation de la lagune : Grand Baleiné, Congor sud, commune de Guérande.

Parcelle cadastrale : 518

Travaux réalisés : arrachage du Baccharis à feuilles d'Halimium, broyage et débroussaillage, fauchage roselière, renfort talus, pose d'ouvrage hydraulique

Objectifs de gestion des niveaux d'eau : Herbiers saumâtres doux roselières



Description

La lagune 134 est structurellement hétérogène. Le nord de la lagune est largement dominé par des roselières à *Phragmites australis* traduisant un isolement du réseau salé. Le récent fauchage d'une partie de la roselière laisse apparaître par endroit un sol nu sans végétation. Les berges sud sont colonisées par le Baccharis à feuilles d'Halimium (*Baccharis halimifolia*). Concernant la partie en eau de la lagune, aucune macrophyte ni Characées n'est observée.

Dans sa partie sud, la lagune présente un faciès différent. Les berges nord sont colonisées par une formation à Jonc maritime (*Juncus maritimus*) et par de nombreux pieds de Baccharis à feuilles d'Halimium (*Baccharis halimifolia*). La lagune en elle-même est composée d'une communauté à Ruppie maritime (*Ruppia maritima*) à forte densité.

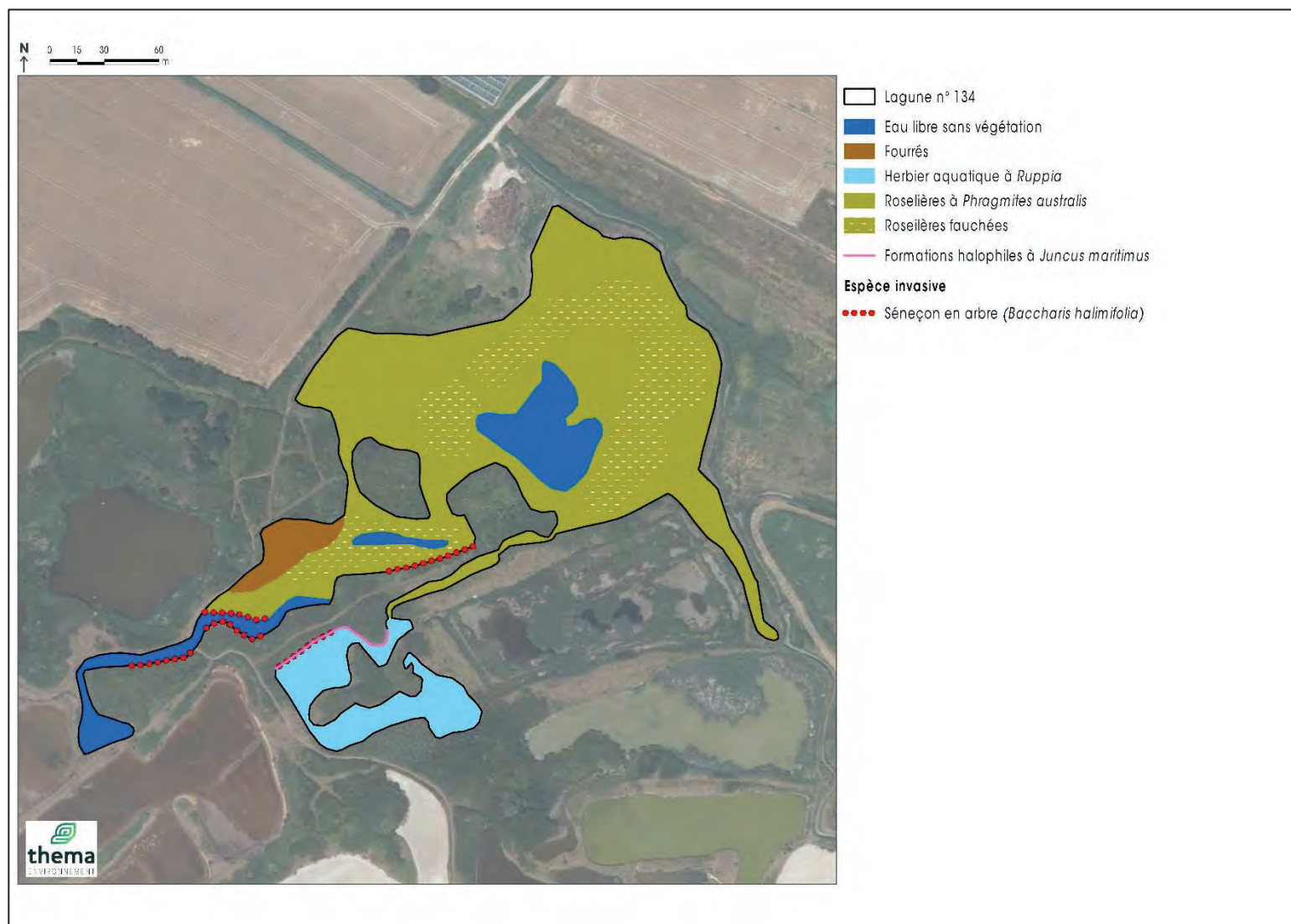
L'état de conservation de la lagune est jugé modéré avec une note globale de 70.

Comparaison avec l'état initial

Surface	35793 m ²
Structures physiques	Pas de structures particulières, remembrées
Etat des berges	Peu ou pas d'espèces halophiles, larges interruptions de la végétation
Typologie Corine Biotope	11.41 : Groupements marins à <i>Ruppia maritima</i> 23.1 : Eaux saumâtres ou salées sans végétation, 53.11 : Phragmitaies
Composition des herbiers (coefficient abondance/dominance)	Partie sud : <i>Ruppia maritima</i> (3)
Enrichement	Lagune peu ou pas enrichée
Eutrophie du milieu	Pas ou peu de tapis d'algues épais
EEE sur les berges	Présence de quelques pieds de Baccharis à feuilles d'Halimium sur les berges
Hauteur d'eau (cm)	25
Hauteur de vase (cm)	10
pH	8,65
Salinité	28
Note globale	70

La lagune 134 n'apparaît pas dans la cartographie de l'état initial de 2016.		
--	--	--

Habitats de la lagune n°134



Lagune 135

Localisation de la lagune : Grugaud Ietemay, Congor sud, commune de Guérande.

Parcelle cadastrale : 962

Travaux réalisés : pose d'ouvrage hydraulique, rayage, arrachage du Baccharis à feuilles d'Halimium, broyage et débroussaillage

Objectifs de gestion des niveaux d'eau : Herbiers saumâtres



Description

La lagune 135 présente une structure hétérogène, l'occupation du sol est dominée par des îlots qui accueillent par endroit des gazons pionniers salés à Salicorne (*Salicornia sp.*). Quelques pieds de Baccharis à feuilles d'Halimium (*Baccharis halimifolia*) ont été observé sur les berges au nord de la lagune. Des patches de Cotule pied-de-corbeau (*Cotula coronopifolia*) se développent en bordure de berges et sur les îlots. La lagune en elle-même est colonisée par une formation à faible densité de Ruppie maritime (*Ruppia maritima*) accompagnée par la Zannichellie à feuilles obtuses (*Zannichellia obtusifolia*). Quelques rares pieds de Renoncule de Baudot sont retrouvés dans les canaux ouest de la lagune.

L'état de conservation de la lagune est jugé bon avec une note globale de 92.

Surface	13179 m ²
Structures physiques	Présence d'îlots
Etat des berges	Quelques espèces halophiles, interruption de la végétation
Typologie Corine Biotope	11.41 : Groupements marins à <i>Ruppia maritima</i> , 15.1 : Gazons pionniers salés, 53.11 : Phragmitaies
Composition des herbiers (coefficient abondance/dominance)	<i>Ruppia maritima</i> (1) <i>Zannichellia obtusifolia</i> (1) <i>Ranunculus baudotii</i> (r)
Enrichement	Lagune peu ou pas enrichée
Eutrophie du milieu	Pas ou peu de tapis d'algues épais
EEE sur les berges	Quelques pieds de Baccharis sur les berges, présence de Cotule pied-de-corbeau
Hauteur d'eau (cm)	22
Hauteur de vase (cm)	9
pH	7,44
Salinité	13
Note globale	92

Comparaison avec l'état initial

L'état initial de 2016 mentionnait comme espèces *Tolypella glomerata*, *Ruppia maritima*, *Ranunculus peltatus* subsp. *baudotii*, *Zannichellia pedunculata*, *Zannichellia obtusifolia*, *Callitriche truncata* subsp. *occidentalis* et *Stuckenia pectinata*. En 2023, il a été recensé uniquement *Ruppia maritima*, *Zannichellia obtusifolia* et *Ranunculus peltatus* subsp. *baudotii*.